

Благодарим Вас за выбор
охранно-телематического комплекса

StarLine M96

и желаем успешных
и безопасных поездок!



Федеральная служба поддержки StarLine.
Звонок бесплатный

Россия | **8-800-333-80-30**

Украина | **0-800-502-308**

Казахстан | **8-800-070-80-30**

Белоруссия | **8-10-8000-333-80-30**

Редакция №3
Февраль 2016

Содержание

Общее описание	6
Пластиковая карта.....	8
Управление комплексом с помощью метки.....	9
Световая индикация метки.....	10
Технические характеристики.....	11
Световая и звуковая индикация.....	12
Режимы работы	13
Режим «В охране».....	13
Режим «Снят с охраны».....	14
Режим «Тревога».....	15
Режим «Паника».....	15
Режим «Антиграбление».....	16
Режим «Slave».....	16
Режим «Свободные руки».....	17
Сервисный режим.....	17
Функция «Запрет поездки».....	18
Функция «Запуск двигателя».....	18
Функция «Предпусковой подогреватель двигателя».....	22
Функция «Турботаймер».....	23
Команды управления по GSM.....	24
Изменение настроек	26
Регистрация меток и смартфонов	27
Экстренное снятие с охраны.....	29
Изменение кода авторизации владельца.....	32
Код авторизации владельца	34

Пожалуйста, прочтите внимательно!

Перед началом эксплуатации охранного комплекса внимательно прочтите настоящую инструкцию, обратите особое внимание на разделы, отмеченные знаком **(ВНИМАНИЕ!)**, и определите, подходит ли данный охранный комплекс для Вашего автомобиля, для чего руководствуйтесь требованиями изготовителя автомобиля и инструкцией по эксплуатации автомобиля.

Если вы не смогли определить, подходит ли данный охранный комплекс для установки на автомобиль, верните его продавцу в течение 14 дней с момента покупки.

Охранный комплекс является сложным техническим устройством, предполагающим подключение к цепям автомобиля, связанным с работой двигателя.

Установка охранного комплекса должна быть произведена только специально обученными квалифицированными специалистами.

Запрещается осуществлять монтаж, программирование, обслуживание, ремонт и разборку-сборку охранного комплекса и брелоков лицами, не являющимися квалифицированными специалистами и не прошедшими обучение и проверку знаний по технике безопасности.

При программировании параметров охранного комплекса устанавливаемые параметры не должны противоречить требованиям инструкции по эксплуатации автомобиля.

Пользователь несет полную ответственность за ущерб, причиненный людям, животным и имуществу в результате использования охранного комплекса не по его прямому назначению или с нарушениями требований безопасности, изложенных в настоящей инструкции.

Изготовитель не несет ответственности за убытки и несчастные случаи, вызванные несоблюдением правил безопасности и требований, изложенных в настоящей инструкции.

Во избежание возможных недоразумений, сохраняйте документы, прилагаемые к охранному комплексу при продаже. Проверьте заполнение гарантийного талона, в том числе наличие даты продажи и печати продавца. При отсутствии даты продажи (покупки) гарантийный срок исчисляется с момента изготовления охранного комплекса.

Рекомендуем хранить новый запасной элемент питания метки в автомобиле, сохраняя его заводскую упаковку.

Обязательные меры безопасности при использовании функции запуска двигателя

Необходимо помнить, что автомобиль является источником повышенной опасности. Раздел 12.8 правил дорожного движения гласит: «Водитель может покинуть свое место или оставлять транспортное средство, если им приняты необходимые меры, исключающие самопроизвольное движение транспортного средства или использование его в отсутствие водителя».

Перед эксплуатацией охранного комплекса внимательно ознакомьтесь с мерами безопасного использования функции дистанционного или автоматического запуска двигателя, изложенными ниже:

1. Всегда паркуйте автомобиль на открытой, хорошо проветриваемой площадке;
2. Всегда ставьте автомобиль на стояночный тормоз, который должен находиться в исправном состоянии и исключать возможность движения автомобиля;
3. Оставляя автомобиль, обязательно устанавливайте рычаг управления автоматической трансмиссии в положение «PARK», а рычаг переключения ручной коробки передач – в нейтральное положение;
4. Если в вашем автомобиле установлена ручная коробка передач, то перед включением функции дистанционного или автоматического запуска двигателя обязательно выполняйте

процедуру подготовки к запуску двигателя — «программная нейтраль»;

5. Перед тем как включить функцию дистанционного или автоматического запуска двигателя:
 - убедитесь в исправном состоянии автомобиля;
 - убедитесь в наличии достаточного количества топлива, масла, охлаждающей жидкости и т. д.;
 - установите параметры работы отопителя салона (кондиционера), обогрева стекол и других аксессуаров на необходимые уровни;
 - установите регулятор обдува салона на циркуляцию воздуха, что позволит более эффективно прогреть или охладить воздух в автомобиле.

Основные термины, используемые в руководстве:

Сервисный код — код указан на пластиковой карте владельца. Используется для входа в приложение StarLine Мастер.

Код экстренного выключения охраны — код указан на пластиковой карте владельца. Используется для экстренного снятия с охраны.

Код авторизации владельца (код владельца) — код указан в соответствующем разделе настоящего руководства (стр. 35). Используется для авторизации владельца при помощи штатных кнопок автомобиля.

GSM-пароль — пароль для доступа к управлению комплексом при помощи SMS-команд и голосового меню с гостевых номеров телефонов.

Личный кабинет — личный аккаунт пользователя на сайте www.starline-online.ru, в котором доступно управление охранным комплексом и изменение параметров.



Более подробная Инструкция по эксплуатации доступна на сайте www.starline.ru

Общее описание

Охранно-телематический комплекс **StarLine M96** (далее — комплекс) предназначен для мониторинга автотранспорта с возможностью использования охранных функций и дистанционного запуска двигателя. Полный набор функций зависит от варианта комплектации (стр. 8).

Основные преимущества:

- определение местоположения, скорости и направления движения транспортного средства;
- идентификация владельца с помощью метки или смартфона по протоколу Bluetooth Smart;
- контроль параметров работы автомобиля;
- поддержка двух SIM-карт;
- встроенный резервный источник питания;
- возможность подключения датчика уровня топлива;
- функции охранной сигнализации;
- интегрированный 2CAN-интерфейс;
- работа в режиме Slave (включение и выключение режима охраны по изменению статуса штатной сигнализации);
- дистанционный и автоматический запуск двигателя;
- управление бесключевым модулем временного отключения штатного иммобилайзера StarLine F1;
- дистанционное управление по GSM-каналу устройствами предпускового подогрева двигателя Webasto и Eberspächer;
- подключение подкапотного блока StarLine R6 для управления замком капота, сиреной, блокировкой двигателя и определения температуры двигателя;
- малые габариты.

Управление комплексом осуществляется при помощи SMS-команд, голосового меню, метки, из личного кабинета с сайта www.starline-online.ru или мобильного приложения StarLine. Для входа в личный кабинет используйте логин и пароль, указанные на пластиковой карте владельца, входящей в комплект поставки

В комплексе предусмотрена возможность использования 2 SIM-карт: при потере связи с сетью одной SIM-карты происходит автоматическое переключение на вторую, таким образом сохраняется постоянная связь с комплексом.

Изначально в комплексе установлена 1 SIM-карта.

Пластиковая карта

В комплект поставки входит пластиковая карта, на которой указаны:

- **Сервисный код** — предназначен для настройки и программирования параметров комплекса с помощью приложения StarLine Мастер.
- **Код экстренного выключения охраны** — предназначен для экстренного снятия с охраны.
- **Логин и пароль** — предназначены для входа в личный кабинет на сайте www.starline-online.ru



ВНИМАНИЕ! Не сообщайте никому код экстренного выключения охраны! Помните, что зная код экстренного выключения охраны, злоумышленник может отключить защитные функции.

Метка

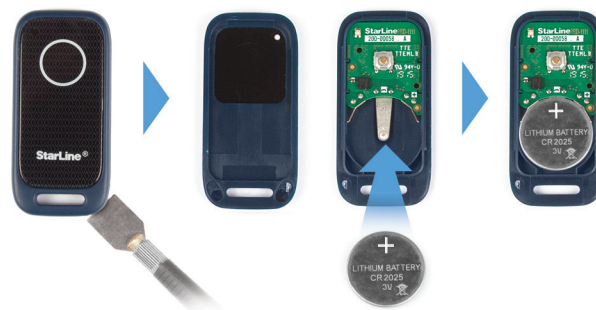


ВНИМАНИЕ! Метки, входящие в комплект поставки, изначально находятся в транспортном режиме, в котором они отключены! Нажатие кнопки метки в этом режиме будет индцироваться зеленой и красной вспышками встроенного светодиода.

Перед началом эксплуатации необходимо несколько раз нажать кнопку метки до изменения цвета вспышек на зеленый.

Если элемент питания метки разряжен, то при включении зажигания прозвучат 4 сигнала звукового извещателя и на номер владельца будет отправлено SMS-сообщение. Рекомендуем как можно скорее заменить элемент питания.

Для замены элемента питания аккуратно плоским металлическим или пластиковым предметом (металлическая линейка, тонкий пластик) откройте корпус метки и, соблюдая полярность (как изображено на фотографии), установите элемент питания в отсек. Перед закрытием корпуса метки установите водозащитную прокладку между ее частями. После установки элемента питания в метку комплекс готов к эксплуатации.



Управление комплексом с помощью метки

Команда	Продолжительность нажатия
Поставить/снять с охраны	1 коротко
Включить/отключить режим «Антиграбление по метке»	длительно (1 уровень)
Включить/отключить сервисный режим	длительно (2 уровень)

Продолжительность нажатий на кнопку метки:

- коротко — нажать и отпустить кнопку, после этого последует вспышка, соответствующая текущему режиму работы;
- длительно — удерживать кнопку до появления вспышек светодиода. Длительность нажатия может быть двух

уровней:

- 1 уровень — удерживать кнопку до появления длительной вспышки светодиода, соответствующей текущему режиму работы;
- 2 уровень - нажать и удерживать кнопку метки, после чего последуют две короткие вспышки и одна длительная, и снова серия коротких вспышек - отпустить кнопку.

Световая индикация метки

Индикация	Значение
зеленый	Режим «Антиграбление по метке» отключен
красный	Режим «Антиграбление по метке» включен
желтый	Сервисный режим включен

Технические характеристики

Параметр	Значение
Стандарт GSM	900-1800 МГц
Количество SIM-карт	2 (опционально 1 SIM-карта и 1 SIM-чип)
Исполнение антенны GSM	внешняя (разъем FAKRA)
Радиоканал ближнего действия	Bluetooth Smart
Интерфейсы	<ul style="list-style-type: none"> • 2 CAN • 1 UART • 1 USB • вход зажигания • 3 универсальных дискретных входа/выхода типа ОК • 3 универсальных дискретных входа/аналоговых входа / выхода типа ОК • 1 универсальный дискретный вход/выход типа ОК / LIN • вход антенны GSM (FAKRA) • разъем подключения приемника GPS/ГЛОНАСС • разъем подключения внешнего микрофона • разъем подключения сервисной кнопки
Диапазон измеряемых напряжений (аналоговый вход)	0-16 В (12 бит)
Чувствительность GPS/ГЛОНАСС	-148 dBm — «холодный» старт -163 dBm — «горячий» старт -165 dBm — в режиме слежения
Напряжение питания	8-16 В
Емкость встроенного аккумулятора	1100 мАч
Диапазон рабочих температур	от -40 до +85 °С
Габариты основного блока	77х58х19 мм
Вес	75 г

Световая и звуковая индикация

Событие	Световые сигналы	Сирена
Постановка в охрану	1 короткий	1 короткий
Постановка в охрану (с нарушением одной из зон)	4 коротких	4 коротких
Постановка в охрану с отключением «Свободные руки»	1 короткий	1 короткий
Постановка в охрану с отключением «Свободные руки» (с нарушением одной из зон)	4 коротких	4 коротких+1 длинный
Снятие с охраны	2 коротких	2 коротких
Снятие с охраны (была нарушена одна из зон за цикл охраны)	3 коротких	3 коротких
Тревога	30 сек	30 сек
Тревога предупредительного уровня	6 коротких	3 коротких
Паника	10 сек	10 сек
Выход из сервисного режима	2 коротких	2 коротких

Режимы работы

Режимы охраны	В охране
	Снято с охраны
	Антиграбление
	Тревога
Дополнительные режимы	Паника
	Slave
	Свободные руки
	Сервисный режим
	Режим регистрации устройств
	Режим телематической настройки

Режимы охраны обеспечивают защиту автомобиля от угона.

Дополнительные режимы предназначены для настройки параметров комплекса (режим телематической настройки), добавления новых устройств (режим регистрации устройств), отключения охранных функций для передачи автомобиля на техническое обслуживание (сервисный режим) и удобного управления комплексом («Slave», «Свободные руки»).

Режим «В охране»

В режиме «В охране» осуществляется контроль следующих зон: зажигание, двери, багажник, капот, педаль тормоза, стояночный тормоз, датчик удара, датчик наклона). Если одна из зон будет нарушена, комплекс перейдет в режим «Тревога» (стр. 15)



Постановка в охрану осуществляется только при выключенном зажигании.

Постановка в охрану осуществляется одним из способов:

- SMS-командой «11»;
- командой «11» из голосового меню;
- из мобильного приложения StarLine;
- из личного кабинета на сайте www.starline-online.ru;
- постановкой штатной системы в охрану (режим «Slave»), (стр. 16);
- при пропадании метки или касании сенсора ручки двери (режим «Свободные руки»), (стр. 17);
- однократным нажатием на кнопку метки в режиме «Снято с охраны».

Успешную постановку в охрану комплекс подтвердит одним звуковым сигналом и одной вспышкой световой аварийной сигнализации.



Если двери, капот, багажник плохо закрыты, стояночный тормоз не затянут, педаль тормоза нажата или один из концевых выключателей дверей, капота, багажника неисправен (постоянно замкнут), то комплекс предупредит об этом 4 звуковыми сигналами и 4 вспышками световых сигналов. Восстановите нарушенную охранную зону и проконтролируйте наличие однократного подтверждающего сигнала о переходе в режим охраны.

Режим «Снят с охраны»

Снятие с охраны осуществляется одним из способов:

- SMS-командой «10»;
- командой «10» из голосового меню;
- из мобильного приложения StarLine;
- из личного кабинета на сайте www.starline-online.ru;
- снятием штатной системы с охраны (режим «Slave»);
- при появлении метки или касанием ручки двери (режим «Свободные руки»);
- однократным нажатием на кнопку метки в режиме «В охране».

Успешное снятие с охраны будет подтверждено 2 звуковыми сигналами и 2 световыми сигналами. Если во время охраны был активирован режим «Тревога», то последуют 3 звуковых сигнала и 3 вспышки световых сигналов.



После снятия с охраны при отсутствии действий через 30 секунд комплекс автоматически перейдет в режим «В охране» и запрет центральный замок.

Режим «Тревога»

Режим «Тревога» активируется при нарушении любой из зон в режиме «В охране». Комплекс включит звуковое оповещение сиреной и световую аварийную сигнализацию на 30 секунд и оповестит об этом владельца (телефонный звонок, SMS-сообщение, уведомление в мобильном приложении). Если зона не будет восстановлена, то комплекс повторит цикл тревожной сигнализации еще 2 раза.

При нарушении одной из предупредительных зон последуют 6 световых сигналов и 3 коротких сигнала сиреной.



ВНИМАНИЕ! Максимальное количество срабатываний зон ограничено 8 повторениями на 1 цикл охраны.

Режим «Паника»

Режим «Паника» предназначен для обеспечения безопасности владельца и автомобиля.

Этот режим активируется по команде владельца с помощью SMS-команды «19». После получения команды комплекс включает звуковое оповещение сиреной и аварийной световой сигнализацией на 10 секунд для привлечения внимания окружающих.

Режим «Антиграбление»

Режим «Антиграбление» предназначен для защиты водителя от разбойного нападения во время движения.

Режим включается по команде «31» владельца через SMS-сообщение, командой «31» из голосового меню, мобильного приложения или из личного кабинета. После получения команды комплекс включит предупреждающие сигналы о предстоящей блокировке двигателя: сначала звуковым извещателем в течение 30 секунд, затем сиреной и световой аварийной сигнализацией в течение 30 секунд. При снижении скорости менее 30 км/ч двигатель будет заблокирован.



Выход из режима «Антиграбление» и разблокировка двигателя осуществляется вводом кода экстренного выключения охраны, указанного на пластиковой карте владельца, при помощи сервисной кнопки (стр. 30).



Работа режима «Антиграбление» по пропаданию метки описана в полной версии Инструкции по эксплуатации на сайте www.starline.ru

Режим «Slave»

Режим «Slave» позволяет управлять комплексом при помощи брелока штатной сигнализации.

В этом режиме используется дополнительная авторизация владельца по наличию метки. При снятии с охраны штатной сигнализации комплекс проверяет наличие метки в зоне опознавания, если метка обнаружена, то автомобиль снимается с

охраны.

Если метка не будет обнаружена в течение 10 секунд, то последуют предупредительные сигналы звукового извещателя в течение 10 секунд, затем предупредительные сигналы сирены в течение 10 секунд. Если метка не будет обнаружена, то комплекс перейдет в режим «Тревога» (стр. 15).

Режим «Свободные руки»

Режим «Свободные руки» предназначен для автоматического управления постановкой/снятием с охраны.

При нахождении метки рядом с автомобилем автоматически происходит снятие с охраны. Как только метка пропадает из зоны видимости, комплекс переходит в режим «В охране».

Включить или отключить режим «Свободные руки» можно при помощи SMS-команды («71» и «70» соответственно), команды из голосового меню, из мобильного приложения или личного кабинета на сайте www.starline-online.ru

Сервисный режим

Сервисный режим предназначен для временного отключения охранных функций и запрета доступа к настройкам комплекса. Рекомендуется на период сервисного технического обслуживания.



Включение/выключение сервисного режима возможно только из режима «Снято с охраны» вблизи автомобиля.

Переход в сервисный режим осуществляется одним из способов:

- удержанием кнопки метки в течение 5 секунд;
- SMS-командой «51»;
- командой «51» из голосового меню;
- из мобильного приложения StarLine;
- из личного кабинета на сайте www.starline-online.ru

Переход в сервисный режим будет подтвержден желтой

индикацией светодиода метки.



ВНИМАНИЕ! В сервисном режиме переход в остальные дополнительные режимы запрещен!

Выход из сервисного режима осуществляется одним из способов:

- удержанием кнопки метки в течение 3 секунд;
- SMS-командой «50»;
- командой «50» из голосового меню;
- из мобильного приложения StarLine;
- из личного кабинета на сайте www.starline-online.ru

Функция «Запрет поездки»

Использование функции «Запрет поездки» запрещает движение без дополнительной авторизации владельца.

Дополнительная авторизация осуществляется посредством ввода кода авторизации владельца штатными кнопками автомобиля (например, кнопки управления мультимедиа на руле, кнопки управления стеклоподъемниками) при каждом снятии с охраны. Ввод кода осуществляется **при включенном зажигании**.

Если код авторизации владельца не будет введен, то при попытке начать движение, двигатель будет заблокирован на 1 минуту или до момента ввода кода авторизации владельца (стр. 35).

Функция «Запуск двигателя»

Функция запуска позволяет дистанционно и автоматически запустить/остановить двигатель автомобиля.

Подготовка автомобиля с МКПП к дистанционному и автоматическому запуску двигателя

Перед запуском двигателя необходимо выполнить процедуру «программная нейтраль»:

- включите стояночный тормоз при работающем двигателе.

Загорится светодиод на сервисной кнопке;

- извлеките ключ из замка зажигания. Двигатель продолжит работать;
- выйдите из автомобиля, закройте двери, багажник, капот и подайте команду «Постановка в охрану». Двигатель будет остановлен;
- комплекс перейдет в режим охраны;
- комплекс готов к дистанционному и автоматическому запуску двигателя.



Если после выполнения «программной нейтрали» будет открыта дверь или включено зажигание, то дистанционный и автоматический запуск двигателя будет отменен до следующего выполнения алгоритма «программной нейтрали».

Подготовка автомобиля с АКПП к дистанционному и автоматическому запуску двигателя

Убедитесь, что селектор АКПП находится в положении «Паркинг».

Запуск двигателя

Дистанционный запуск двигателя осуществляется одним из способов:

- SMS-командой «21»;
- командой «21» из голосового меню;
- из мобильного приложения StarLine;
- из личного кабинета на сайте www.starline-online.ru

Автоматический запуск двигателя может осуществляться по одному из условий:

- по значению температуры (запуск двигателя при снижении температуры двигателя до заданного значения. Значение температуры устанавливается в приложении StarLine или в

- личном кабинете на сайте www.starline-online.ru);
- по значению напряжения АКБ (запуск двигателя при уменьшении напряжения АКБ. Значение напряжения устанавливается в приложении StarLine или личном кабинете на сайте www.starline-online.ru);
- периодический (запуск двигателя с заданным периодом работы через заданный повторяющийся интервал времени. Интервал и период устанавливается в приложении StarLine или личном кабинете на сайте www.starline-online.ru);
- по будильнику (запуск двигателя в заданное время. Время и дни недели устанавливаются в приложении StarLine или личном кабинете на сайте www.starline-online.ru).



Минимальное время работы двигателя при дистанционном запуске — 10 минут. Его можно изменить в личном кабинете на сайте www.starline-online.ru или в мобильном приложении StarLine.



ВНИМАНИЕ! Автоматический запуск двигателя не произойдет, если с момента последнего запуска прошло менее 1 часа или предыдущий автоматический запуск завершился неудачно.

После окончания поездки автоматический запуск двигателя может быть активирован не менее, чем через 5 минут после остановки двигателя.



ВНИМАНИЕ! Для активации автозапуска необходимо после установки и настройки охранного комплекса (или после сброса питания) запустить двигатель.

Остановка двигателя

Остановка двигателя происходит, если:

- отправлена команда владельцем (SMS-команда «20», команда из голосового меню, команда из мобильного приложения StarLine или из личного кабинета на сайте www.starline-online.ru);

- активирован режим «Тревога» (стр. 15);
- автомобиль начал движение;
- открыт капот;
- выключен стояночный тормоз (для автомобилей с МКПП);
- переключен селектор АКПП из положения «Паркинг» (для автомобилей с АКПП);
- нажата педаль тормоза.

Продолжение движения на автомобиле после дистанционного запуска двигателя

Для продолжения движения на автомобиле, не прекращая работу двигателя после дистанционного запуска, выполните следующие действия:

- для автомобилей с замком зажигания:**
 - снимите комплекс с охраны;
 - вставьте ключ в замок зажигания, поверните его до положения «Зажигание включено» и начните движение;
 - светодиод на сервисной кнопке погаснет при начале движения, нажатии педали тормоза или выключении стояночного тормоза;
- для автомобилей с кнопкой СТАРТ/СТОП:**

В зависимости от автомобиля и способа подключения комплекса возможно несколько вариантов:

 - первый способ:**
 - снимите комплекс с охраны;
 - удерживайте педаль тормоза в течение 3 секунд;
 - светодиод на сервисной кнопке погаснет, после чего можете начинать движение (кнопку СТАРТ/СТОП нажимать не требуется);
 - второй способ:**
 - снимите комплекс с охраны;

- нажмите кнопку СТАРТ/СТОП 1 или 2 раза;
- светодиод на сервисной кнопке погаснет, после чего можете начинать движение.



ВНИМАНИЕ! Способ подключения вашего комплекса и алгоритм работы уточните у специалиста по установке при монтаже.

Функция «Предпусковой подогреватель двигателя»

Функция позволяет выполнить прогрев двигателя перед его запуском. Управление предпусковым подогревателем можно осуществлять как в ручном, так и в автоматическом режиме.

Ручной режим

В ручном режиме предпусковой подогреватель включается/выключается по команде.

Включить предпусковой подогреватель можно одним из способов:

- SMS-командой «221»;
- из мобильного приложения StarLine;
- из личного кабинета на сайте www.starline-online.ru.



Время работы подогревателя в этом режиме — 20 минут. Его можно изменить в личном кабинете на сайте www.starline-online.ru или в мобильном приложении StarLine.



ВНИМАНИЕ! Если предпусковой подогреватель имеет штатные настройки, отличные от установленных в личном кабинете, то время работы может отличаться от указанного.

Для продления работы необходимо повторно отправить команду включения предпускового подогревателя.

Отключить предпусковой подогреватель можно одним из способов:

- SMS-командой «220»;
- из мобильного приложения StarLine;
- из личного кабинета на сайте www.starline-online.ru.

Автоматический режим



ВНИМАНИЕ! Включение автоматического режима выполняется специалистом по установке при настройке комплекса после монтажа.

В автоматическом режиме предпусковой подогреватель включается перед работой дистанционного и/или автоматического запуска двигателя. Если температура двигателя перед дистанционным или автоматическим запуском меньше установленной, то запустится предпусковой подогреватель. При прогреве двигателя до установленной температуры (при автоматическом запуске) или по истечении установленного времени будет выполнен запуск двигателя.

Выключается предпусковой подогреватель по истечении установленного времени или достижения температурного порога отключения.



Время работы работы подогревателя в этом режиме — 10 минут. Для продления работы необходимо вручную отправить команду включения предпускового подогревателя.

Время работы и температурный порог отключения предпускового подогревателя можно изменить в личном кабинете на сайте www.starline-online.ru или в мобильном приложении StarLine.

Функция «Турботаймер»

Для автомобилей с турбонаддувом используйте функцию «Турботаймер» для охлаждения турбины двигателя.

Для активации функции выполните следующие действия:

- включите стояночный тормоз при работающем двигателе. Загорится светодиод на сервисной кнопке;
- извлеките ключ из замка зажигания. Двигатель продолжит работать;
- выйдите из автомобиля, закройте двери, багажник, капот и

включите режим «В охране»;

- когда турбина охладится двигатель будет остановлен.



Время охлаждения турбины вычисляется автоматически и зависит от частоты оборотов двигателя перед окончанием поездки.

Максимальное время охлаждения турбины — 5 минут.

Команды управления по GSM

Телефонный номер, с которого первый раз совершен звонок на номер комплекса, будет автоматически записан как основной номер владельца. С этого номера все команды отправляются без GSM-пароля. Для отправки команд с других номеров необходимо в начале текста с командой вводить пароль (например, для постановки в охрану отправьте следующее SMS-сообщение: «1234 11», где 1234 — пароль, 11 — номер команды).

GSM-пароль устанавливается с основного номера владельца при первом звонке.

Команды управления приведены в таблице (стр. 24).

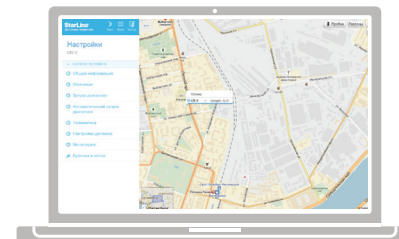
Текст SMS команды	Значение команды
10	Снятие с охраны
ОХРАНА-	
О-	
О	
11	Постановка в охрану
ОХРАНА+	
О+	
12	Постановка в охрану без датчика удара
13	Постановка в охрану без дополнительного датчика

Текст SMS команды	Значение команды
14	Постановка в охрану без предварительного уровня датчика удара
15	Постановка в охрану без датчика наклона
18	Постановка в охрану без датчика движения
19	Включение режима «Паника»
20	Остановка двигателя
ДВИГАТЕЛЬ-	
Д- Д-	
220	Выключить предпусковой подогреватель двигателя
21	Запуск двигателя
ДВИГАТЕЛЬ+	
Д+ Д+	
221	Включить предпусковой подогреватель двигателя
30 хххх	Выключение режима «Антиграбление», где хххх - код экстренного выключения охраны
АНТИ хххх А- хххх	
31	Включение режима «Антиграбление»
АНТИ+	
А+ А+	
40	Запрос координат автомобиля
GPS	
41	Запрос состояния автомобиля
АВТО СОСТОЯНИЕ	
AUTO	
43	Запрос идентификатора текущей базовой станции
LBS	

Текст SMS команды	Значение команды
45	Запрос SMS о состоянии GSM/GPRS соединения, данных о балансе
БАЛАНС	
ДЕНЬГИ	
BALANCE	
MONEY	
50	Отключение сервисного режима
СЕРВИС-	
C-	
S	
51	Включение сервисного режима
СЕРВИС+	
C+	
S+	
70	Отключение режима «Свободные руки»
РУКИ-	
P-	
R-	Включение режима «Свободные руки»
71	
РУКИ+	
P+	
R+	

Изменение настроек

Изменение пользовательских настроек доступно в личном кабинете на сайте www.starline-online.ru



Регистрация меток и смартфонов

Для регистрации новых меток и смартфонов используйте **режим регистрации устройств**.



Для исключения несанкционированного добавления новых компонентов переход в режим регистрации устройств осуществляется только из режима «Снято с охраны».

Все метки и смартфоны должны быть зарегистрированы за один цикл. Всего в системе может быть зарегистрировано до 5 устройств.



ВНИМАНИЕ! При регистрации новых компонентов все предыдущие метки и смартфоны будут удалены из памяти, их необходимо зарегистрировать заново.

Вход в режим регистрации устройств

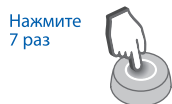
1) Снимите комплекс с охраны.



2) Выключите зажигание.



3) Нажмите сервисную кнопку 7 раз.



4) Включите зажигание. Последуют 7 световых сигналов на сервисной кнопке и 7 сигналов звукового извещателя.



Последуют
подтверждающие
сигналы

5) Вход в режим регистрации будет подтвержден 2 короткими сигналами звукового извещателя.

**Регистрация меток и смартфонов**

1) Извлеките из метки элемент питания.



2) Удерживайте кнопку метки и установите элемент питания. Светодиод метки загорится красным цветом.



3) Отпустите кнопку и проконтролируйте наличие серии вспышек красного цвета в течение 10 секунд.



4) Успешная регистрация будет подтверждена вспышкой зеленого цвета и 2 сигналами звукового извещателя. Если метка не зарегистрировалась, светодиод загорится красным цветом.



5) Повторите пп.1-3 для остальных меток.



6) Зарегистрируйте смартфон с помощью мобильного приложения StarLine (см. меню «Смартфон как метка» в приложении).



7) Выход из режима регистрации устройств осуществляется автоматически через 10 минут или при выключении зажигания. В момент выхода из режима последуют звуковые сигналы, соответствующие количеству зарегистрированных меток и смартфонов.



Экстренное снятие с охраны

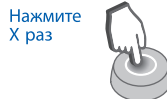
Если была утеряна метка, разрядился элемент питания, нет доступа к мобильному приложению или включен режим «Антиграбление», то воспользуйтесь кодом экстренного выключения охраны, указанным на пластиковой карте.

Для того, чтобы снять комплекс с охраны, выполните следующие действия:

1) Включите зажигание. Активируется тревога.



2) Нажмите на сервисную кнопку количество раз, соответствующее первой цифре кода экстренного выключения охраны.



X-первая цифра пользовательского кода

3) Выключите зажигание или подождите 5 секунд. Загорится светодиод на сервисной кнопке, количество вспышек будет соответствовать порядковому номеру цифры кода экстренного снятия с охраны (1, 2, 3 или 4 раза).



4) Включите зажигание.



5) Повторите пп.2...4 для остальных цифр кода.



Если код экстренного выключения охраны введен верно, последуют 3 коротких звуковых сигнала сиреной и 3 вспышки световыми сигналами. Комплекс перейдет в режим «Снято с охраны».



ВНИМАНИЕ! Если код экстренного выключения охраны будет 3 раза введен неверно, то возможность повторного ввода кода будет заблокирована на 15 минут и на номер телефона владельца придет SMS-оповещение.

Пример ввода кода 5342

	вкл.	Выкл.	вкл.	Выкл.	вкл.	Выкл.	вкл.	Выкл.
Зажигание								
Нажать на сервисную кнопку	Тревога		5 раз		3 раза		4 раза	
Вспышки сервисной кнопки			1 раз		2 раза			3 раза

	вкл.	Выкл.	вкл.	
Зажигание				
Нажать на сервисную кнопку		2 раза		3 раза
Вспышки сервисной кнопки			4 раза	3 раза

Изменение кода авторизации владельца

Код владельца используется для авторизации пользователя при помощи штатных кнопок автомобиля (стр. 35).

Для изменения кода авторизации владельца выполните следующие действия:

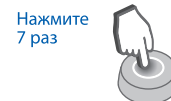
- 1) Снимите комплекс с охраны.



- 2) Выключите зажигание.



- 3) Нажмите сервисную кнопку 7 раз.



- 4) Включите зажигание. Последуют 7 световых сигналов светодиода на сервисной кнопке и прозвучат 7 сигналов звукового извещателя.



Вход в режим регистрации будет подтвержден 2 короткими сигналами звукового извещателя.

Последуют подтверждающие сигналы

- 5) Введите новый код авторизации владельца с помощью штатных кнопок автомобиля с интервалом нажатия не более 3 секунд. Каждое нажатие штатной кнопки будет сопровождаться однократным сигналом звукового извещателя.

Нажмите штатные кнопки автомобиля



i Код авторизации владельца состоит из кодовой последовательности, содержащей от 5 до 30 нажатий штатных кнопок. Список штатных кнопок, поддерживаемых автомобилем, смотрите на сайте can.starline.ru

Если после нажатия штатной кнопки не последует звуковой сигнал, то кнопка не поддерживается в данном автомобиле.

6) Через 3 секунды после окончания ввода кода владельца прозвучат 2 коротких сигнала звукового извещателя, подтверждающих принятие кода.



7) Введите код авторизации владельца повторно.



8) Если код введен верно, то комплекс выдаст 2 коротких сигнала звуковым извещателем. Если код введен неверно, прозвучит 4 коротких сигнала, в этом случае, повторите пп.7...8.



9) Через 10 секунд выключите зажигание для выхода из режима регистрации.

Через 10 сек.
выкл.



Выход из режима регистрации будет подтвержден 2 короткими сигналами звукового извещателя.



Код авторизации владельца

Настоящий раздел заполняется специалистом по установке.

Код авторизации владельца:

	▶		▶		▶		▶		▶		▶	
--	---	--	---	--	---	--	---	--	---	--	---	--



Гарантийные обязательства

Гарантийное обслуживание оборудования производится авторизованным сервисным центром* или организацией, осуществляющей продажу или установку оборудования, с учётом условий, указанных ниже.

Условия гарантийного обслуживания:

1. Срок гарантийного обслуживания исчисляется с даты покупки, указанной в данном гарантийном талоне, и составляет 36 месяцев.
2. В течение гарантийного срока производится бесплатный ремонт оборудования или его замена. Гарантийный срок продлевается на время нахождения оборудования в гарантийном ремонте.
3. Гарантийный ремонт (или, в случае его невыполнимости, замена оборудования) производится в течение 3 дней при передаче оборудования в сервисный центр StarLine (см. список сервисных центров на последней странице), или в течение 20 дней со дня передачи оборудования на место его продажи с обязательным изложением претензий к работе изделия. Время доставки оборудования до сервисного центра в указанные сроки ремонта не входит.
4. Для предъявления требования о замене дефектного оборудования необходимым условием является наличие полного комплекта поставки, указанного в инструкции по эксплуатации и установке данной модели.
5. Гарантийное обслуживание оборудования не производится в следующих случаях:
 - а) после истечения гарантийного срока;
 - б) при обнаружении следов механических повреждений после момента продажи или повреждений, вызванных несоблюдением правил монтажа, эксплуатации, транспортирования и хранения (следы ударов, трещины, сколы и т.п.);
 - в) при обнаружении следов несанкционированного ремонта;
 - г) при повреждении, вызванном неквалифицированной установкой;
 - д) при повреждении, прямо или косвенно вызванном внешними причинами (стихийными бедствиями, аварией, пожаром, водой, агрессивными жидкостями, эксплуатацией вне допустимого диапазона температур, небрежным обращением и т.п.);
 - е) при замене компонентов устройства на компоненты, не рекомендованные производителем;
6. Гарантия не распространяется на элементы питания, используемые в брелках дистанционного управления, а также на любые другие расходные материалы, поставляемые с данным видом оборудования.
7. В случае возникновения дефектов или повреждений, не связанных с производственным дефектом, или по истечении гарантийного срока, диагностика и ремонт оборудования производятся в соответствии с действующими расценками сервисного центра.

* Адреса сервисных центров смотрите на сайте www.starline.ru

Изготовитель оставляет за собой право на внесение изменений в конструкцию и элементы без предварительного уведомления

Изготовитель:
Общество с ограниченной ответственностью
«Научно-производственное объединение «Старлайн»
(ООО «НПО «Старлайн»)
194044, Россия, г. Санкт-Петербург,
ул. Комиссара Смирнова, д.9, литер А, офис 204

С условиями гарантийного обслуживания ознакомлен:

Покупатель _____ / _____
(Расшифровка подписи)

Дата « _____ » _____ 20__ г.



Свидетельство о продаже

Модель: _____

Серийный номер: _____

Дата покупки: « _____ » _____ 20__ г.

Наименование, адрес и штамп (печать) организации-продавца:

Подпись продавца: _____ / _____
(Расшифровка подписи)

Свидетельство об установке

Я, нижеподписавшийся профессиональный установщик, удостоверяю, что установка оборудования на транспортное средство была произведена мною в соответствии с инструкциями по установке и эксплуатации, предоставленными производителем оборудования.

Описание транспортного средства:

Марка: _____ Модель: _____

Идентификационный номер ТС (VIN): _____

Наименование, полный адрес и штамп (печать) организации-установщика:

Установщик _____ / _____
(Расшифровка подписи)

Заказчик _____ / _____

Дата установки « _____ » _____ 20__ г.



Федеральная служба поддержки StarLine. Звонок бесплатный

Россия
8-800-333-80-30

Казахстан
8-800-070-80-30

Украина
0-800-502-308

Белоруссия
8-10-8000-333-80-30